

## **nef Fonden**

Tårupstrandvej 15, 5300 Kerteminde  
CVR-nr. 19 99 62 12

## **Årsrapport 2019**

## Indhold

	Side
Ledespåtegning.....	3
Den uafhængige revisors revisionspåtegning.....	4
Ledelsesberetning.....	7
Oplysninger om fonden.....	7
Koncernoversigt.....	9
Hoved- og nøgletal .....	10
Beretning .....	11
Årsregnskab 1. januar - 31. december .....	22
Resultatopgørelse.....	22
Balance.....	23
Egenkapitalopgørelse .....	25
Pengestrømsopgørelse.....	26
Noter.....	27
Menneskelige ressourcer .....	40

## Ledelsespåtegning

Bestyrelse og direktion har dags dato behandlet og godkendt årsrapporten for regnskabsåret 1. januar - 31. december 2019 for nef Fonden.

Årsrapporten aflægges i overensstemmelse med årsregnskabsloven.

Det er vores opfattelse, at koncernregnskabet og årsregnskabet giver et retvisende billede af koncernens og fondens aktiver, passiver og finansielle stilling pr. 31. december 2019 samt af resultatet af koncernens og fondens aktiviteter og pengestrømme for regnskabsåret 1. januar - 31. december 2019.

Det er endvidere vores opfattelse, at ledelsesberetningen indeholder en retvisende redegørelse for de forhold, beretningen omhandler.

Kerteminde, den 15. april 2020

Direktion:

.....  
Marianne Eriksen  
direktør

Bestyrelse:

.....  
Niels Mertz Rasmussen  
formand

.....  
Fedder Skovgaard  
næstformand

.....  
Jørgen Andersen  
bestyrelsesmedlem

.....  
Mads Blirup  
bestyrelsesmedlem

.....  
Jens Hansen  
bestyrelsesmedlem

.....  
Dorthe Hindsgaul  
bestyrelsesmedlem

.....  
Jakob Petersen  
bestyrelsesmedlem

.....  
Sonja Rasmussen  
bestyrelsesmedlem

# Den uafhængige revisors revisionspåtegning

Til bestyrelsen i nef Fonden

## Konklusion

Vi har revideret koncernregnskabet og årsregnskabet for nef Fonden for regnskabsåret 1. januar – 31. december 2019, der omfatter resultatopgørelse, balance, egenkapitalopgørelse, pengestrømsopgørelse og noter, herunder anvendt regnskabspraksis, for såvel koncernen som selskabet, samt pengestrømsopgørelse for koncernen. Koncernregnskabet og årsregnskabet udarbejdes efter årsregnskabsloven.

Det er vores opfattelse, at koncernregnskabet og årsregnskabet giver et retvisende billede af koncernens og selskabets aktiver, passiver og finansielle stilling pr. 31. december 2019 samt af resultatet af koncernens og selskabets aktiviteter og koncernens pengestrømme for regnskabsåret 1. januar – 31. december 2019 i overensstemmelse med årsregnskabsloven.

## Grundlag for konklusion

Vi har udført vores revision i overensstemmelse med internationale standarder om revision og de yderligere krav, der er gældende i Danmark. Vores ansvar ifølge disse standarder og krav er nærmere beskrevet i revisionspåtegningens afsnit "Revisors ansvar for revisionen af koncernregnskabet og årsregnskabet" (herefter benævnt "regnskaberne"). Det er vores opfattelse, at det opnåede revisionsbevis er tilstrækkeligt og egnet som grundlag for vores konklusion.

## Uafhængighed

Vi er uafhængige af koncernen i overensstemmelse med internationale etiske regler for revisorer (IESBA's etiske regler) og de yderligere krav, der er gældende i Danmark, ligesom vi har opfyldt vores øvrige etiske forpligtelser i henhold til disse regler og krav.

## Ledelsens ansvar for regnskaberne

Ledelsen har ansvaret for udarbejdelsen af et koncernregnskab og et årsregnskab, der giver et retvisende billede i overensstemmelse med årsregnskabsloven. Ledelsen har endvidere ansvaret for den interne kontrol, som ledelsen anser for nødvendig for at udarbejde regnskaberne uden væsentlig fejlinformation, uanset om denne skyldes besvigelser eller fejl.

Ved udarbejdelsen af regnskaberne er ledelsen ansvarlig for at vurdere koncernens og selskabets evne til at fortsætte driften; at oplyse om forhold vedrørende fortsat drift, hvor dette er relevant; samt at udarbejde regnskaberne på grundlag af regnskabsprincippet om fortsat drift, medmindre ledelsen enten har til hensigt at likvidere koncernen eller selskabet, indstille driften eller ikke har andet realistisk alternativ end at gøre dette.

## Revisors ansvar for revisionen af regnskaberne

Vores mål er at opnå høj grad af sikkerhed for, om regnskaberne som helhed er uden væsentlig fejlinformation, uanset om denne skyldes besvigelser eller fejl, og at afgive en revisionspåtegning med en konklusion. Høj grad af sikkerhed er et højt niveau af sikkerhed, men er ikke en garanti for, at en revision, der udføres i overensstemmelse med internationale standarder om revision og de yderligere krav, der er gældende i Danmark, altid vil afdække væsentlig fejlinformation, når sådan findes. Fejlinformationer kan opstå som følge af besvigelser eller fejl og kan betragtes som væsentlige, hvis det med rimelighed kan forventes, at de enkeltvis eller samlet har indflydelse på de økonomiske beslutninger, som regnskabsbrugerne træffer på grundlag af regnskaberne.

Som led i en revision, der udføres i overensstemmelse med internationale standarder om revision og de yderligere krav, der er gældende i Danmark, foretager vi faglige vurderinger og opretholder professionel skepsis under revisionen. Herudover:

- Identificerer og vurderer vi risikoen for væsentlig fejlinformation i regnskaberne, uanset om denne skyldes besvigelser eller fejl, udformer og udfører revisionshandlinger som reaktion på disse risici samt opnår revisionsbevis, der er tilstrækkeligt og egnet til at danne grundlag for vores konklusion. Risikoen for ikke at opdage væsentlig fejlinformation forårsaget af besvigelser er højere end ved væsentlig fejlinformation forårsaget af fejl, idet besvigelser kan omfatte sammensværgelser, dokumentfalsk, bevidste udeladelser, vildledning eller tilsidesættelse af intern kontrol.
- Opnår vi forståelse af den interne kontrol med relevans for revisionen for at kunne udforme revisionshandlinger, der er passende efter omstændighederne, men ikke for at kunne udtrykke en konklusion om effektiviteten af koncernens og selskabets interne kontrol.
- Tager vi stilling til, om den regnskabspraksis, som er anvendt af ledelsen, er passende, samt om de regnskabsmæssige skøn og tilknyttede oplysninger, som ledelsen har udarbejdet, er rimelige.
- Konkluderer vi, om ledelsens udarbejdelse af regnskaberne på grundlag af regnskabsprincippet om fortsat drift er passende, samt om der på grundlag af det opnåede revisionsbevis er væsentlig usikkerhed forbundet med begivenheder eller forhold, der kan skabe betydelig tvivl om koncernens og selskabets evne til at fortsætte driften. Hvis vi konkluderer, at der er en væsentlig usikkerhed, skal vi i vores revisionspåtegning gøre opmærksom på oplysninger herom i regnskaberne eller, hvis sådanne oplysninger ikke er tilstrækkelige, modificere vores konklusion. Vores konklusion er baseret på det revisionsbevis, der er opnået frem til datoen for vores revisionspåtegning. Fremtidige begivenheder eller forhold kan dog medføre, at koncernen og selskabet ikke længere kan fortsætte driften.
- Tager vi stilling til den samlede præsentation, struktur og indhold af regnskaberne, herunder noteoplysningerne, samt om regnskaberne afspejler de underliggende transaktioner og begivenheder på en sådan måde, at der gives et retvisende billede heraf.
- Opnår vi tilstrækkeligt og egnet revisionsbevis for de finansielle oplysninger for virksomhederne eller forretningsaktiviteterne i koncernen til brug for at udtrykke en konklusion om koncernregnskabet. Vi er ansvarlige for at lede, føre tilsyn med og udføre koncernrevisionen. Vi er eneansvarlige for vores revisionskonklusion.

Vi kommunikerer med den øverste ledelse om bl.a. det planlagte omfang og den tidsmæssige placering af revisionen samt betydelige revisionsmæssige observationer, herunder eventuelle betydelige mangler i intern kontrol, som vi identificerer under revisionen.

### **Udtalelse om ledelsesberetningen**

Ledelsen er ansvarlig for ledelsesberetningen.

Vores konklusion om regnskaberne omfatter ikke ledelsesberetningen, og vi udtrykker ingen form for konklusion med sikkerhed om ledelsesberetningen.

I tilknytning til vores revision af regnskaberne er det vores ansvar at læse ledelsesberetningen og i den forbindelse overveje, om ledelsesberetningen er væsentligt inkonsistent med regnskaberne eller vores viden opnået ved revisionen eller på anden måde synes at indeholde væsentlig fejlinformation. Vores ansvar er derudover at overveje, om ledelsesberetningen indeholder krævede oplysninger i henhold til årsregnskabsloven.

Baseret på det udførte arbejde er det vores opfattelse, at ledelsesberetningen er i overensstemmelse med regnskaberne og er udarbejdet i overensstemmelse med årsregnskabslovens krav. Vi har ikke fundet væsentlig fejlinformation i ledelsesberetningen.

Odense, den 15. april 2020  
ERNST & YOUNG  
Godkendt Revisionspartnerselskab  
CVR-nr. 30 70 02 28

Brian Skovhus Jakobsen  
statsaut. revisor  
mne27701

Michael Sig  
statsaut. revisor  
mne34110

## Ledelsesberetning

### Oplysninger om fonden

#### Virksomhed

nef Fonden  
Tårupstrandvej 15  
5300 Kerteminde

Telefon	63 32 11 00
CVR-nummer	19 99 62 12
E-mail	nef@nef.dk
Website	www.nef.dk
Stiftet	1. april 1967
Hjemstedskommune	Kerteminde Kommune

#### Bestyrelse

Niels Mertz Rasmussen	Bestyrelsesformand
Fedder Skovgaard	Næstformand
Jørgen Andersen	Bestyrelsesmedlem
Mads Blirup	Bestyrelsesmedlem
Jens Hansen	Bestyrelsesmedlem
Dorthe Hindsgaul	Bestyrelsesmedlem
Jakob Petersen	Bestyrelsesmedlem
Sonja Rasmussen	Bestyrelsesmedlem

#### Direktion

Marianne Eriksen	Direktør
------------------	----------

#### Revisor

Ernst & Young P/S Englandsgade 25 5000 Odense C	
CVR-nummer	30 70 02 28

#### Regnskabsår

1. januar - 31. december

## Repræsentantskab

### **Distrikt 1**

#### *Repræsentanter*

Arne Hauberg Andersen	Borgmester Hansensvej 34	5300 Kerteminde
Berit Jensen	Fynshovedvej 692	5390 Martofte
Christian Frost	Heibergsvej 26	5300 Kerteminde
Dorthe Hindsgaul	Mølkensvej 12	5300 Kerteminde
Jakob Petersen	Fabers Alle 28	5300 Kerteminde
Jens Hansen	Stubberup Bygade 26	5390 Martofte
Sonja Rasmussen	Dalby Bygade 29	5380 Dalby
Troels Maglegaard	Langedgade 3A	5300 Kerteminde
Ulla Hansen	Mamrelund 57	5370 Mesinge

#### *Suppleanter*

Ole Simmelholt	Mariavænget 41	5260 Odense S
Lars Bo Jensen	Langedgade 55, 1.	5300 Kerteminde

### **Distrikt 2**

#### *Repræsentanter*

Annette Langhoff	Dyssevænget 2	5330 Munkebo
Asger Larsen	Mosevangen 103	5330 Munkebo
Frede Nielsen	Toften 138	5330 Munkebo
Hans Jørgen Ellekilde	Seden Birkevej 6	5240 Odense NØ
Lisbeth Skov Hansen	Pilegårdvænget 3	5240 Odense NØ
Kay Lauridsen	Skovhaven 121	5320 Agedrup
Michael Ibsen	Varehøj 6	5330 Munkebo
Niels Mertz Rasmussen	Tværvej 25	5240 Odense NØ
Troels Nielsen	Fyrrehøjen 85	5330 Munkebo

#### *Suppleanter*

Per Olesen	Rønnehaven 12	5320 Agedrup
------------	---------------	--------------

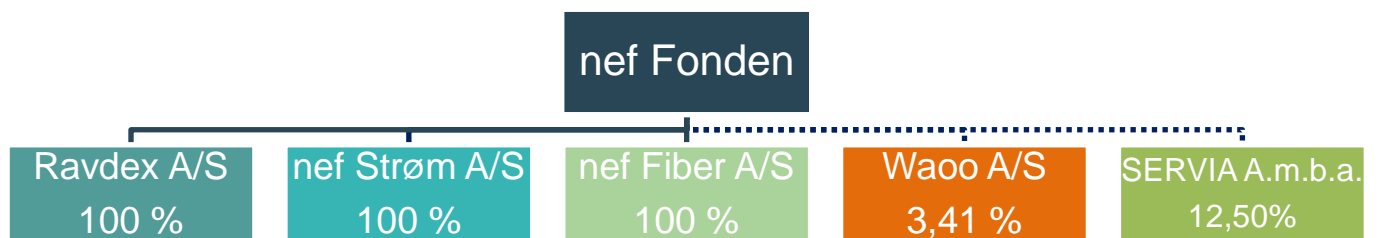
### **Distrikt 3**

#### *Repræsentanter*

Alex Hold	Åsum Bygade 4 st.tv	5240 Odense NØ
Claus Hartmann-Petersen	Enghavevej 28	5290 Marslev
Fedder Skovgaard	Madegårdsvænget 7	5350 Rynkeby
Flemming Pedersen	Alléparken 9	5290 Marslev
John Burke Hansen	Rugvænget 15	5540 Langtved
Peder Høite Hansen	Revningevej 116	5300 Kerteminde
Solveig Gaarsmand	Skovvej 4	5330 Munkebo
Thomas Skoven	Kertemindevejen 33	5290 Marslev



## Koncernoversigt



## Hoved- og nøgletal

Koncernens udvikling i de seneste 5 år kan beskrives således:

kDKK	2019	2018	2017	2016	2015
<b>Hovedtal</b>					
Nettoomsætning	86.855	86.272	76.544	92.271	108.225
Resultat af primær drift	158	37	2.236	1.314	482
Finansielle poster	-1.839	-1.678	-1.295	-770	-911
<b>Årets resultat</b>	<b>-66</b>	<b>-878</b>	<b>1.415</b>	<b>-8.892</b>	<b>-236</b>
Balancesum	316.776	299.347	299.684	257.966	271.467
<b>Egenkapital</b>	<b>123.178</b>	<b>123.244</b>	<b>124.122</b>	<b>122.707</b>	<b>131.599</b>
Pengestrøm fra driftsaktiviteten	22.454	1.007	15.017	20.737	-937
Pengestrøm fra investeringsaktiviteten	-35.987	-17.332	-12.197	-11.422	-14.281
Pengestrøm fra finansieringsaktiviteten	15.160	272	78.837	0	0
Årets pengestrøm	1.627	-16.054	81.656	9.315	-15.218
Investeringer	40.816	17.905	12.266	12.042	14.639
Nettorentebærende gæld	-18.281	-16.653	-32.707	48.949	58.264
<b>Nøgletal i %</b>					
Overskudsgrad	0,2%	0,0%	2,9%	1,4%	0,4%
Soliditetsgrad	38,9%	41,2%	41,4%	47,6%	48,5%
Forrentning af egenkapitalen	-0,1%	-0,7%	1,1%	-7,0%	-0,2%
Medarbejderækvivalenter (stk.)	35,3	33,8	30,2	27,7	29,1

De i hoved- og nøgletalsoversigten anførte nøgletal er beregnet som anført under anvendt regnskabspraksis

## Beretning

### Koncernens væsentligste aktiviteter

nef-koncernen består af modervirksomheden nef Fonden, der er en erhvervsdrivende fond, som udfører sine aktiviteter gennem 3 helejede dattervirksomheder, Ravdex A/S, nef Strøm A/S og nef Fiber A/S.

Ravdex A/S driver elnetvirksomhed i det nordøstfynske område. Disse aktiviteter omfatter blandt andre drift og vedligeholdelse af distributionsnettet, opretholdelse af den tekniske kvalitet og leveringssikkerhed i elnettet, måling af produktion og forbrug i nettet, afregning af transport i nettet, varetagelse af energibesparelsesopgaven, tilslutning af forbrugere og producenter i nettet samt varetagelse af opgaver vedrørende betaling for offentlige forpligtelser.

Som følge af at elnetvirksomhed betragtes som et naturligt monopol, driver Ravdex A/S elnetvirksomhed efter bevilling fra Energistyrelsen og i henhold til elforsyningsloven. Ravdex A/S er som følge heraf underlagt en økonomisk regulering, som har til formål at sikre, at elnetvirksomheden udøves på en økonomisk effektiv måde.

nef Strøm A/S driver elhandelsvirksomhed på kommercielle vilkår ved at indkøbe elektricitet på engrosmarkedet og sælge den videre til slutkunder. Størstedelen af kunderne hos nef Strøm A/S bor i det nordøstfynske område, men nef Strøm A/S har igen et svagt stigende antal kunder i den øvrige del af Danmark.

nef Fiber A/S etablerer, driver og udvikler et lyslederbaseret bredbåndssystem på Nordøstfyn, som giver kunderne adgang til indholdstjenester og kapacitetskrævende kommunikation. nef Fiber A/S driver virksomhed på kommercielle vilkår.

Den primære aktivitet for nef Fonden er at sikre, at de rette menneskelige, tekniske og økonomiske ressourcer er til rådighed i tilstrækkeligt omfang og på markedsmæssige vilkår for dattervirksomhederne i koncernen. Dattervirksomhederne køber således i væsentligt omfang varer og tjenesteydelser af nef Fonden.

Som konsekvens heraf, er der alene ansat direktorer på deltid i dattervirksomhederne, ligesom alle systemer, anlæg med videre, der anvendes på tværs af koncernen, ejes af modervirksomheden og udlejes eller sælges til dattervirksomhederne.

nef Fonden har siden 2010 været medejer af indholdsleverandøren Wao A/S med henblik på at sikre nef Fiber A/S' kunder attraktive og konkurrencedygtige indholdstjenester.

I 2019 gik nef Fonden sammen med 7 andre energiselskaber endvidere med i stiftelsen af indkøbssamarbejdet SERVIA A.m.b.a. nef Fonden benytter indkøbssamarbejdet til visse rådgivningsydelser samt fællesindkøb, hvor dette giver mening for nef-koncernen.

### Usikkerhed ved indregning og måling

1. januar 2018 trådte en ny økonomisk regulering for de danske elnetvirksomheder i kraft. Den nye økonomiske regulering indeholder en omkostningsramme, hvor der ikke skelnes mellem

driftsomkostninger og afskrivninger, samt en forrentningsramme, hvor nye aktiver forrentes efter en WACC, og eksisterende aktiver forrentes med en historisk forrentningsssats. Omkostningsrammen er fast for en 5-årig periode, hvilket betyder, at eventuelle effektiviseringer kan beholdes inden for den 5-årige periode, hvorefter de skal deles med netkunderne.

I et forenklet overblik kan den nye regulering illustreres således:



I skrivende stund har Forsyningstilsynet alene udmeldt foreløbige indtægtsrammer for årene 2018-2020 for Ravdex A/S, efter den nye lovgivning trådte i kraft. Det var forventningen, at den endelige indtægtsramme for 2018 skulle udmeldes ultimo 2019, men dette er i skrivende stund ikke sket. Dette skaber en usikkerhed om Ravdex A/S' økonomiske rammer for regnskabsårene 2018-2020 og dermed også for 2019.

Foruden den nye økonomiske regulering er der samtidig udarbejdet en ny metode til beregning af benchmark og dermed de individuelle effektiviseringskrav, som de enkelte elnetvirksomheder pålægges af Forsyningstilsynet. Metoden for benchmarking har givet anledning til massiv kritik fra såvel branchen som DI, Landbrug & Fødevarer samt Finansverdenen.

Ravdex A/S er foreløbigt pålagt et effektiviseringskrav for 2019 på 0 DKK. Ravdex A/S' bevilling til at drive netvirksomhed udløber 26. november 2022. Der er endnu ikke nogen afklaring hos Energistyrelsen om, hvorledes ansøgning om fornyelse af bevillinger skal foregå.

nef Strøm A/S tilbyder sine kunder el, der er baseret på fysiske elindkøb i spotmarkedet. Kunderne kan vælge mellem et standardprodukt, hvor elprisen er fast en måned frem eller en timepris baseret på spotprisen plus et mindre tillæg. Dette minimerer prisrisikoen for nef Strøm A/S og giver i langt de fleste tilfælde kunden en gunstig pris, som dog kan variere enten hver måned eller hver time.

Investeringen i bredbåndssystemet er fortsat en stor og langsigtet investering i infrastruktur til udkantsdanmark. Markedet undergår fortsat kraftige forandringer, både hvad angår infrastruktur og indhold. Der er meget, som tyder på, at såvel BoligJobordningens skattefradrag for etablering af bredbånd samt bredbåndspuljen bliver permanente; men samtidig tales der om en åbning af nettene. Afhængig af hvorledes åbningen kommer til at foregå, kan dette have en væsentlig påvirkning på forretningsområdet. Samlet set er det forventningen, at efterspørgslen på fiberbredbånd bliver væsentlig større på længere sigt.

Partnerkredsen i Wao A/S har været uændret i 2019. Konkurrencestyrelsens godkendelse i 2018 af Eniigs fusion med SE, der er ejer af Stofa, forventes imidlertid at påvirke ejerkredsen i Wao A/S.

Såvel nef Strøm A/S som nef Fiber A/S har som aktører i kommercielle markeder en væsentlig risikoprofil, som løbende tilstræbes elimineret, minimeret eller håndteret gennem tiltag og foranstaltninger samt drøftelser med og rapportering til bestyrelsen og samarbejdspartnere.

Virksomhedernes tekniske og finansielle kapacitet skønnes tilstrækkelig til deres drift og risikoprofil, hvorfor begge selskaber fortsat i enhver henseende er i forsvarlig drift.

nef Fonden har som holdingfunktion en stabil kundekreds med et forholdsvis stabilt behov for varer og tjenesteydelser, hvorfor usikkerheden for virksomheden forventes at være lille.

### Udvikling i aktiviteter og økonomiske forhold

I 2019 distribuerede Ravdex A/S 144.265 MWh inklusive nettab, hvilket er 1,4 % højere end året før. Således lå månedsmængden fra april og året ud over 2018-niveau.

I 2019 har der på virksomhedens overordnede distributionsnet været i alt 3 strømafbrydelser. Hverken transmissionsnettet eller 60 kV nettet gav anledning til strømafbrydelser i 2019. Inklusive strømafbrydelser på lavspændingsnettet var den samlede afbrudstid på 69.651 installationsminutter, svarende til et gennemsnit på godt 4 minutter per installation. Der er således tale om et væsentlig fald i afbrydningsminutter i forhold til 2018.

Året bød på en tilgang af 202 nye varige installationer, hvorefter der er tilsluttet 16.599 installationer til det af Ravdex A/S ejede distributionsnet.

Vores Elnet A/S blev i 2019 færdig med et nyt 60 kV kabel mellem 60/10 kV Hovedstation Kerteminde og Hovedstation Mesinge, således at der opnås 2-sidet forsyning af Hovedstation Mesinge, som har øget leveringssikkerheden for Hindsholm.

Opgaven med det lovmæssige krav om udrulning af fjernaflæsning hos alle netkunder er den største enkeltinvestering i selskabets historie. Udrulningen af fjernaflæste målere blev forceret i 2019, således at der ved årets afslutning var skiftet 8.873 stk. af de i alt ca. 16.700 målere. Ravdex anvender flere teknologier til hjemtagningen af måledata, herunder fiber, hvor dette er muligt.



Energiomsætningen i nef Strøm A/S er steget i 2019, og stigningen i energiomsætningen tyder på, at de tiltag og aktiviteter, der er igangsat, har en positiv effekt hos kunderne. Med indsatser for at fastholde og tilbageerobre kunder samt tiltag for at skaffe nye kunder i kombination med en nærværende og personlig kundebehandling er det lykkedes både at fastholde kunder og tiltrække nye kunder hen over året.

I 2019 har nef Strøm A/S prissikret elindkøbet til de kunder, som har nef Strøms standardprodukt. Formålet hermed er at stabilisere dækningsbidraget på denne portefølje samt reducere nef Strøms risiko.

nef Fiber A/S har i 2019 indgået en del flere tilslutningsaftaler end i 2018. Selvom tilgangen er mindre end budgetteret, har den i betragtning af forsinkelsen på fjernaflæsningsprojektet været tilfredsstillende. Bestyrelsen vedtog endvidere i 2019 en ny strategi for selskabet, der stiller større krav til økonomien i nye projektområder, hvilket har haft en negativ indflydelse på tilgangen af nye kunder. Dette har medført øget fokus på potentielle kunder, hvor fiberen ligger i vejen (Homes Passed), og investeringen i tilslutning er dermed markant lavere end i nye områder.

Et af de områder, der i december 2018 fik afslag fra bredbåndspuljen, er efter en ihærdig indsats fra lokale initiativtagere etableret henover foråret og sommeren 2019 uden tilskud. I 2019 er der foretaget etablering af et mindre område, der i 2018 fik tilsagn om støtte fra statens bredbåndspulje. Ultimo 2019 fik nef Fiber A/S tilsagn om støtte til to områder med sammenlagt ca. 10 husstande, der vil blive tilsluttet fibernet i løbet af 2020.

nef Fiber A/S fastholder et stabilt højt dækningsbidrag på tilsluttede og idriftsatte kunder. Tilgangen af tv-kunder er sket jævnt fordelt over året, dog med en stigning sidst på året grundet konflikten

mellem YouSee og Discovery, mens internettilgangen har været mere signifikant i forbindelse med etablering af to projektområder.

Grundet udbygning af accessnet i flere områder i 2019 har investeringsniveauet været på et højere niveau end de seneste år. I 2019 er der endvidere foretaget de nødvendige merinvesteringer, som tilslutning af kunder i Homes Passed-områder kræver. Accessnettet er endvidere udbygget i forbindelse med nyudstykninger og samgravning.

Årets indsats i dattervirksomhederne har resulteret i følgende økonomiske resultater:

<b>kDKK</b>	<b>Ravdex A/S</b>	<b>nef Strøm A/S</b>	<b>nef Fiber A/S</b>
Bruttoresultat	26.948	5.635	5.520
Driftsresultat	2.509	219	-2.137
Resultat før skat	52	220	-2.201
Balancesum	195.263	20.776	90.114
Egenkapital	58.299	6.241	54.223

Resultatet i Ravdex A/S er 887 kDKK under budget, hvilket skyldes straksafskrivning af de målere, som nedtages på grund af fjernaflæsning.

Resultatet i nef Strøm A/S er 215 kDKK under budget, hvilket primært skyldes efterkorrektioner og saldoafregning for tidligere år.

I nef Fiber A/S er resultatet 206 kDKK under budget. Dette skyldes primært færre og senere tilslutninger end budgetteret forårsaget af forsinkelse af fjernaflæsningsprojektet samt ændret fokus til potentielle kunder, hvor fiberen allerede er i vejen.

Samlet set har datterselskaberne præsteret resultater, der er cirka 1,4 MDKK under budget.

Aktiviteterne i nef Fonden har også i 2019 omfattet salg af varer og tjenesteydelser til dattervirksomhederne. Disse ydelser omfatter menneskelige, tekniske og økonomiske ydelser, der sælges på markedsvilkår til døtrene.

Driften i nef Fonden er således meget følsom over for aktivitets- og investeringsniveauet i datterselskaberne. Da investeringerne i 2019 har været væsentligt under det budgetterede niveau, medfører dette et tilsvarende dårligere resultat i såvel modervirksomheden som døtrene.

Årets aktiviteter har givet anledning til følgende økonomiske resultater for modervirksomheden og koncernen:

<b>kDKK</b>	<b>nef Fonden</b>	<b>nef-koncernen</b>
Omsætning	41.330	86.855
Driftsresultat	-433	158
Resultat før skat	248	-1.681
Balancesum	151.476	316.776
Egenkapital	123.178	123.178

I nef Fonden er resultatet for 2019 cirka 1 MDKK under budget, og for nef-koncernen er resultatet ca. 2,4 MDKK under budget.

Til trods herfor betragtes samlet set de økonomiske resultater i nef Fonden og nef-koncernen samt den økonomiske stilling som tilfredsstillende.

Der er i regnskabsåret ikke foretaget udlodning til almennyttige eller velgørende formål.

### Videnressourcer

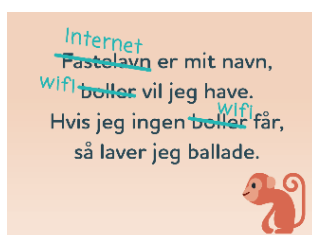
Da forsyningsvirksomhed med hertil hørende fibervirksomhed, netvirksomhed, eldistributionsvirksomhed og elhandelsvirksomhed er både kompliceret og risikofyldt, er nef-koncernens eksistens i stor udstrækning afhængig af den kompetence, viden og erfaring, som koncernens menneskelige ressourcer besidder. Det er af vital betydning for nef-koncernen, at de samfundsmæssige forhold og lovgivningen samt de styrende organer giver mulighed for at opbygge denne kompetence, samt at nef-koncernen evner at rekruttere, fastholde og udvikle en meget kompetent medarbejderstab med en dynamisk og kundeorienteret adfærd og en omkostningseffektiv drift for at kunne opretholde økonomisk tilfredsstillende resultater på kort sigt og fastholde sin eksistensberettigelse på længere sigt.

I løbet af 2019 er antallet af medarbejdere i koncernen steget med 2 medarbejdere fra 36 til 38 sammenholdt med 2018. Der er fratruddet 3 medarbejdere og tiltrådt 5 nye. Samlet set er kvalifikationsniveauet uændret i 2019, og der er således en uændret, høj andel af medarbejderstaben, der må anses for nøglemedarbejdere.

### Forventet udvikling

nef-koncernen står over for mange, store opgaver, der rækker meget længere end 2020. Nogle af opgaverne er mål, virksomheden selv har sat, og andre kommer til udefra. Det er en nødvendig forudsætning for realiseringen af disse opgaver, at virksomheden kan fastholde og udvikle nef-koncernen i den rigtige retning og med den rette hastighed i årene fremover.

I 2019 har ledelse og bestyrelse derfor arbejdet på en strategi, der skal gøre det muligt for nef-koncernen at bevare og styrke sin position i en omskiftelig fremtid. Ny regulering, fornyelse af bevilling til at drive netvirksomhed, åbning af fibernetten samt ikke mindst den grønne omstilling forventes at stille store krav til nef-koncernens evne til at forny sig og fortsat effektivisere og optimere driften.



Samtidig mærker nef Fiber A/S en uændret høj efterspørgsel efter fiberbredbånd. Der vil som følge heraf fortsat være fokus på at dække dette behov primært i form af tilslutninger på det eksisterende fibernet; men også i nye projektområder, hvor økonomien er god. Endvidere forventes fibernetten at stå over for en åbning i løbet af få år, der skal sikre, at flere indholdsleverandører kan levere tjenester på fibernettet, uafhængigt af hvem der ejer infrastrukturen.

nef Strøm A/S fortsætter de spor, der allerede er lagt for salgsindsatsen med henblik på at opnå kritisk masse. Endvidere vil nef Strøm A/S i de kommende år udvikle supplerende produkter, der understøtter den grønne omstilling og bidrager positivt til såvel nef Strøms produktportefølje som kundernes ønsker.

Ved regnskabsaflæggelsen er Danmark og det meste af Verden ramt af COVID-19. nef-koncernens hovedaktiviteter er i denne situation samfundskritiske ydelser, der gør det muligt for landets borgere at arbejde og gå i skole hjemmefra samt orientere sig om, hvordan de skal forholde sig i denne situation. Ravdex har valgt at stoppe målerudskiftningen, da der er 4-5 montører, som besøger mange husstande hver dag. På samme måde har nef Fiber A/S valgt at stoppe fibertilslutninger, da dette ligeledes involverer kontakt med slutkunder. Alle medarbejdere er delt op i flere, adskilte hold, hvor nogle er sendt hjem, og andre arbejder hjemmefra eller fra forskellige nef-lokaliteter. Der er på skift et hold medarbejdere på domicilet. Hermed mener vi at have taget flest mulige tiltag for at begrænse smittespredning og sikre medarbejdere til at varetage de samfundskritiske opgaver.



Planlægning sker ud fra forventningen om, at situationen bliver langvarig. Økonomien for 2020 i nef-koncernen må forventes at blive berørt af COVID-19 situationen; dels som følge af en lavere distribueret elmængde, dels reduceret elsalg, lavere elpriser og manglende fibertilslutninger. Hertil kommer de ekstraordinære omkostninger ved selve tiltag og begrænsninger grundet COVID-19.

### Redegørelse for God Fondsledelse

Dette afsnit gør rede for, hvorledes bestyrelsen har valgt at håndtere de forhold, som komiteen for god fondsledelse anbefaler adresseres i årsrapporten, herunder bestyrelsens sammensætning, aldersgrænse for bestyrelsesmedlemmer samt oplysning om vederlag.

Anbefaling
<p><b>Åbenhed og kommunikation</b></p> <p>1.1 Det anbefales, at bestyrelsen vedtager retningslinjer for ekstern kommunikation, herunder hvem, der kan, og skal udtale sig til offentligheden på den erhvervsdrivende fonds vegne, og om hvilke forhold. Retningslinjerne skal imødekomme behovet for åbenhed og interessenternes behov og mulighed for at opnå relevant opdateret information om fondens forhold</p> <p><i>nef Fonden følger anbefalingen</i>, jvf. Forretningsorden for bestyrelsen § 7 og 16</p>
<p><b>Bestyrelsens opgaver og ansvar</b></p> <p>2.1.1 Det anbefales, at bestyrelsen med henblik på at sikre den erhvervsdrivende fonds virke i overensstemmelse med fondens formål og interesser mindst en gang årligt tager stilling til fondens overordnede strategi og uddelingspolitik med udgangspunkt i vedtægten</p> <p><i>nef Fonden følger anbefalingen</i>, jvf. Forretningsorden for bestyrelsen § 10</p>
<p><b>Formanden og næstformanden for bestyrelsen</b></p> <p>2.2.1 Det anbefales, at bestyrelsesformanden organiserer, indkalder og leder bestyrelsesmøderne med henblik på at sikre et effektivt bestyrelsesarbejde og skabe de bedst mulige forudsætninger for bestyrelsesmedlemmernes arbejde enkeltvis og samlet</p> <p><i>nef Fonden følger anbefalingen</i>, jvf. Forretningsorden for bestyrelsen § 3 og 7</p>



<p>2.2.2 Det anbefales, at hvis bestyrelsen - ud over formandshvervet - undtagelsesvis anmoder bestyrelsesformanden om at udføre særlige driftsopgaver for den erhvervsdrivende fond, bør der foreligge en bestyrelsesbeslutning, der sikrer, at bestyrelsen bevarer den uafhængige overordnede ledelse og kontrolfunktion. Der bør sikres en forsvarlig arbejdsdeling mellem formanden, næstformanden, den øvrige bestyrelse og en eventuel direktion</p>
<p><b>nef Fonden følger anbefalingen</b>, jvf. Forretningsordenen for bestyrelsen § 7, 9 og 11</p>
<p><b>Bestyrelsens sammensætning og organisering</b></p>
<p>2.3.1 Det anbefales, at bestyrelsen løbende vurderer og fastlægger, hvilke kompetencer bestyrelsen skal råde over for bedst muligt at kunne udføre de opgaver, der påhviler bestyrelsen</p>
<p><b>nef Fonden følger anbefalingen</b></p>
<p>2.3.2 Det anbefales, at bestyrelsen med respekt af en eventuel udpegningsret i vedtægten sikrer en struktureret, grundig og gennemskuelig proces for udvælgelse og indstilling af kandidater til bestyrelsen</p>
<p><b>nef Fonden følger anbefalingen</b>, jvf. vedtægtens § 4.2.</p>
<p>2.3.3 Det anbefales, at bestyrelsesmedlemmer udpeges på baggrund af deres personlige egenskaber og kompetencer under hensyn til bestyrelsens samlede kompetencer, samt at der ved sammensætning og indstilling af nye bestyrelsesmedlemmer tages hensyn til behovet for fornyelse - sammenholdt med behovet for kontinuitet - og til behovet for mangfoldighed i relation til bl.a. erhvervs- og uddelingserfaring, alder og køn</p>
<p><b>nef Fonden følger ikke anbefalingen.</b> Bestyrelsen vælges af repræsentantskabet jvf. vedtægtens § 4.2. Overvejelserne gøres derfor i repræsentantskabet. En kompetenceprofil for bestyrelsen er udarbejdet og vedtaget af bestyrelsen i 2019.</p>
<p>2.3.4 Det anbefales, at der årligt i ledelsesberetningen, og på fondens eventuelle hjemmeside, redegøres for sammensætningen af bestyrelsen, herunder for mangfoldighed, samt at der gives følgende oplysninger om hvert af bestyrelsens medlemmer:</p> <ul style="list-style-type: none"><li>• Navn og stilling</li><li>• Den pågældendes alder og køn</li><li>• Dato for indtræden i bestyrelsen, hvorvidt genvalg af medlemmet har fundet sted, og udløb af den aktuelle valgperiode,</li><li>• Medlemmets særlige kompetencer,</li><li>• Den pågældendes øvrige ledelseserhverv, herunder poster i direktioner, bestyrelser og tilsynsråd, inklusive ledelsesudvalg, i danske og udenlandske fonde, virksomheder, institutioner samt krævende organisationsopgaver,</li></ul>

- Hvilke medlemmer, der er udpeget af myndigheder/tilskudsyder med videre og
- om medlemmet anses for uafhængigt

**nef Fonden følger anbefalingen.**

Bestyrelsen består af i alt 8 medlemmer. De 3 medlemmer vælges af og blandt repræsentantskabets medlemmer, 3 medlemmer vælges af, men ikke nødvendigvis blandt repræsentantskabets medlemmer, og 2 medlemmer er valgt af og blandt medarbejderne.

I den nuværende valgperiode, der dækker perioden 2020-2021, består bestyrelsen af 6 mænd og 2 kvinder:

**Niels Mertz Rasmussen, bestyrelsesformand**

Elinstallatør, 73 år, mand  
Indtrådt i bestyrelsen for nef Fonden i 1989  
Genvalg har fundet sted.  
Indeværende valgperiode udløber 31. december 2021  
Medlemmet anses ikke for uafhængigt

Særlige kompetencer:

- Elektroteknisk uddannelse
- Mangeårig erfaring i elsektoren på bestyrelsesniveau
- Ledelseserfaring fra selvstændig virksomhed
- Indsigt i relevant lovgivning og samfundsforhold

Øvrige tillids- og ledelseshverv:

- Repræsentantskabsmedlem i nef Fonden
- Næstformand i Ravdex A/S, nef Strøm A/S, og nef Fiber A/S
- Bestyrelsesformand i Mertz Electric A/S
- Direktør i Rasmussen & Mertz ApS
- Menighedsrådsformand i folkekirken

**Fedder Skovgaard, næstformand**

Enterprise-arkitekt, 48 år, mand  
Indtrådt i bestyrelsen for nef Fonden i 2014.  
Genvalg har fundet sted  
Indeværende valgperiode udløber 31. december 2021  
Medlemmet anses for uafhængigt

Særlige kompetencer:

- IT-strategi
- IT-sikkerhed
- Strategisk udvikling i elmarkedet

Øvrige tillids- og ledelseshverv:

- Repræsentantskabsmedlem i nef Fonden
- Bestyrelsesmedlem i Ravdex A/S, nef Strøm A/S, og nef Fiber A/S
- Repræsentantskabsmedlem i Folkesparekassen

**Dorthe Hindsgaul, bestyrelsesmedlem**

Energirådgiver, 58 år, kvinde  
Indtrådt i bestyrelsen for nef Fonden i 2018  
Genvalg har fundet sted  
Indeværende valgperiode udløber 31. december 2021  
Medlemmet anses for uafhængigt

Særlige kompetencer:

- Projektledelse
- Salgskoordinator i nye områder
- Underviser

**Jens Hansen, bestyrelsesmedlem**

Gårdejer, 72 år, mand  
Indtrådt i bestyrelsen for nef Fonden i 2002  
Genvalg har fundet sted  
Indeværende valgperiode udløber 31. december 2021  
Medlemmet anses ikke for uafhængigt

Særlige kompetencer:

- 50 års erfaring med bestyrelsesarbejde
- 45 års erfaring som selvstændig
- Sund fornuft

<p>Øvrige tillids- og ledelseshverv:</p> <ul style="list-style-type: none"> <li>• Repræsentantskabsmedlem i nef Fonden</li> <li>• Bestyrelsesmedlem i Ravdex A/S, nef Strøm A/S, og nef Fiber A/S</li> <li>• Formand for Kertemindelisten</li> </ul>	<p>Øvrige tillids- og ledelseshverv:</p> <ul style="list-style-type: none"> <li>• Repræsentantskabsmedlem i nef Fonden</li> <li>• Bestyrelsesmedlem i Ravdex A/S, nef Strøm A/S, og nef Fiber A/S</li> </ul>
<p><b>Sonja Rasmussen, Bestyrelsesmedlem</b>          Chefkonsulent, 58 år, kvinde          Indtrådt i bestyrelsen for nef Fonden i 2018          Genvalg har fundet sted          Indeværende valgperiode udløber 31. december 2021          Medlemmet anses for uafhængigt</p> <p>Særlige kompetencer:</p> <ul style="list-style-type: none"> <li>• Cand. Scient. Pol.</li> <li>• Som tidligere borgmester erfaring med strategiledelse</li> <li>• Erfaring med program- og projektledelse</li> <li>• Erfaring med bestyrelsesarbejde fra erhvervsdrivende fond</li> </ul> <p>Øvrige tillids- og ledelseshverv:</p> <ul style="list-style-type: none"> <li>• Repræsentantskabsmedlem i nef Fonden</li> <li>• Bestyrelsesmedlem i Ravdex A/S, nef Strøm A/S, og nef Fiber A/S</li> </ul>	<p><b>Jakob Petersen, Bestyrelsesmedlem</b>          Maskinmester, 37 år, mand          Indtrådt i bestyrelsen for nef Fonden i 2020          Genvalg har ikke fundet sted          Indeværende valgperiode udløber 31. december 2021          Medlemmet anses for uafhængigt</p> <p>Særlige kompetencer:</p> <ul style="list-style-type: none"> <li>• Faglig indsigt i drift af en forsyningsvirksomhed</li> <li>• En velfunderet forretningsforståelse</li> <li>• Bred teknisk viden</li> </ul> <p>Øvrige tillids- og ledelseshverv:</p> <ul style="list-style-type: none"> <li>• Repræsentantskabsmedlem i nef Fonden</li> <li>• Bestyrelsesmedlem i Ravdex A/S, nef Strøm A/S, og nef Fiber A/S</li> <li>• Talsmand for maskinmestre ved Fjernvarme Fyn</li> </ul>
<p><b>Mads Blirup, medarbejdervalgt bestyrelsesmedlem</b>          Økonomimedarbejder, 44 år, mand          Indtrådt i bestyrelsen for nef Fonden i 2006          Genvalg har fundet sted.          Indeværende valgperiode udløber 31. december 2021</p> <p>Særlige kompetencer:</p> <ul style="list-style-type: none"> <li>• Markedskendskab</li> <li>• Økonomisk indsigt</li> </ul> <p>Øvrige tillids- og ledelseshverv</p> <ul style="list-style-type: none"> <li>• Bestyrelsesmedlem i Ravdex A/S, nef Strøm A/S, og nef Fiber A/S</li> </ul>	<p><b>Jørgen Andersen, medarbejdervalgt bestyrelsesmedlem</b>          Elmontør, 58 år, mand          Indtrådt i bestyrelsen for nef Fonden i 2014          Genvalg har fundet sted          Indeværende valgperiode udløber 31. december 2021</p> <p>Særlige kompetencer:</p> <ul style="list-style-type: none"> <li>• Tillidsmand</li> </ul> <p>Øvrige tillids- og ledelseshverv</p> <ul style="list-style-type: none"> <li>• Bestyrelsesmedlem i Ravdex A/S, nef Strøm A/S, og nef Fiber A/S</li> </ul>
<p>2.3.5 Det anbefales, at flertallet af bestyrelsesmedlemmerne i den erhvervsdrivende fond ikke samtidig er medlemmer af bestyrelsen eller direktionen i fondens dattervirksomhed(-er), medmindre der er tale om et helejet egentligt holdingselskab.</p>	
<p><b>nef Fonden følger ikke anbefalingen.</b></p>	

<p>nef Fondens primære formål er at understøtte dattervirksomhedernes forretningsområder til gavn og glæde for kunderne. Med henblik på at opnå de bedst mulige synergier på tværs af koncernens forretningsområder samt optimere på ressourceanvendelsen i bestyrelsesarbejdet har nef Fonden valgt at lade bestyrelsesmedlemmerne i nef Fonden indgå i datterselskabernes bestyrelser.</p>
<p><b>Uafhængighed</b></p>
<p>2.4.1 Det anbefales, at en passende del af bestyrelsens medlemmer er uafhængige</p>
<p><b>nef Fonden følger anbefalingen.</b></p> <p>Af bestyrelsens medlemmer (ekskl. medarbejdervalgte medlemmer) anses 2 bestyrelsesmedlemmer ikke for uafhængige, idet de har været medlemmer af nef Fondens bestyrelse i mere end 12 år, jævnfør komiteens definition af uafhængighed. 4 bestyrelsesmedlemmer anses for uafhængige, da de har siddet i bestyrelsen for fonden i færre end 12 år.</p>
<p><b>Udpegning</b></p>
<p>2.5.1 Det anbefales, at bestyrelsens medlemmer som minimum udpeges for en periode på to år, og maksimalt for en periode på fire år</p>
<p><b>nef Fonden følger anbefalingen</b>, jvf. vedtægtens § 4.4</p>
<p>2.5.2 Det anbefales, at der for medlemmer af bestyrelsen fastsættes en aldersgrænse, som offentliggøres i ledelsesberetningen eller på fondens hjemmeside</p>
<p><b>nef Fonden følger ikke anbefalingen</b></p> <p>Det er overladt til repræsentantskabet at vælge bestyrelse. Der er i bestyrelsen enighed om, at viden, erfaring og interesse bør gå forud for alder, når bestyrelsens medlemmer vælges.</p>
<p><b>Evaluering af arbejdet i bestyrelsen og i direktionen</b></p>
<p>2.6.1 Det anbefales, at bestyrelsen fastlægger en evalueringsprocedure, hvor bestyrelsen, formanden og de individuelle medlemmers bidrag og resultater årligt evalueres, og at resultatet drøftes i bestyrelsen</p>
<p><b>nef Fonden følger anbefalingen</b>, jvf. Forretningsorden for bestyrelsen, § 12</p>
<p>2.6.2 Det anbefales, at bestyrelsen én gang årligt evaluerer direktions og/eller administrators arbejde og resultater efter forud fastsatte klare kriterier</p>
<p><b>nef Fonden følger anbefalingen</b>, jvf. Forretningsorden for bestyrelsen, § 12</p>
<p><b>Ledelsens vederlag</b></p>
<p>3.1 Det anbefales, at medlemmer af bestyrelsen i erhvervsdrivende fonde aflønnes med et fast vederlag, samt at medlemmer af en eventuel direktion aflønnes med et fast vederlag, eventuelt kombineret med bonus, der ikke bør være afhængig af regnskabsmæssige resultater. Vederlaget bør afspejle det arbejde og ansvar, der følger af hvervet.</p>

**nef Fonden følger anbefalingen**

Vederlaget til bestyrelsens medlemmer er fast i 2019. Vederlaget til bestyrelsen omfatter et fast basisvederlag. For formanden udgør vederlaget 100 kDKK, for næstformanden 40 kDKK og for øvrige medlemmer udgør vederlaget 20 kDKK.

Der ydes rejsegodtgørelse efter regning ved deltagelse i aktiviteter i fondens interesse, der ligger ud over deltagelse i repræsentantskabs- og bestyrelsesmøder. Deltager medlemmer af bestyrelsen i relevante aktiviteter ud over repræsentantskabsmøder og bestyrelsesmøder honoreres indsatsen med én enhedsstørrelse à 1.000 DKK for hver halve dag à fem timer. Hvert døgn kan således maksimalt honoreres med to enhedsstørrelser.

3.2 Det anbefales, at der i årsregnskabet gives oplysning om det samlede vederlag, hvert medlem af bestyrelsen og direktionen modtager fra den erhvervsdrivende fond og fra andre virksomheder i koncernen. Endvidere bør der oplyses om eventuelle andre vederlag som bestyrelsesmedlemmer, bortset fra medarbejderrepræsentanter i bestyrelsen, modtager for varetagelsen af opgaver for fonden, dattervirksomheder af fonden eller tilknyttede virksomheder til fonden

**nef Fonden følger anbefalingen, dog er de individuelle vederlag til hvert bestyrelsesmedlem og direktionen af hensyn til overholdelsen af GDPR lagt ud i en særskilt vederlagsrapport, som forefindes på nef Fondens web-site: [www.nef.dk](http://www.nef.dk)**

Det samlede vederlag til bestyrelse og direktion fremgår af note 22 i årsrapporten.

## Årsregnskab 1. januar - 31. december

### Resultatopgørelse

Note	kDKK	Koncern		Modervirksomhed	
		2019	2018	2019	2018
2	Nettoomsætning	86.855	86.272	41.330	29.549
3	Produktionsomkostninger	-48.024	-51.960	-31.675	-20.589
	<b>Bruttoresultat</b>	<b>38.832</b>	<b>34.312</b>	<b>9.655</b>	<b>8.960</b>
4	Distributionsomkostninger	-19.192	-17.075	-4.170	-3.851
5,22	Administrationsomkostninger	-19.482	-17.200	-5.918	-4.934
	<b>Resultat af primær drift</b>	<b>158</b>	<b>37</b>	<b>-433</b>	<b>175</b>
	Indtægter af kapitalandele i tilknyttede virksomheder	0	0	-314	-1.836
6	Finansielle indtægter	863	1.053	753	868
7	Finansielle omkostninger	-2.702	-2.731	-72	-85
	<b>Resultat før skat</b>	<b>-1.681</b>	<b>-1.641</b>	<b>-66</b>	<b>-878</b>
8	Skat af årets resultat	1.615	763	0	0
	<b>Årets resultat</b>	<b>-66</b>	<b>-878</b>	<b>-66</b>	<b>-878</b>

## Balance

Note	kDKK	Koncern		Modervirksomhed	
		2019	2018	2019	2018
	<b>AKTIVER</b>				
	<b>Anlægsaktiver</b>				
	Grunde og bygninger	12.331	12.501	12.331	12.501
	Produktionsanlæg og maskiner	238.253	212.480	0	0
	Andre anlæg, driftsmateriel og inventar	2.864	3.379	2.864	3.379
	Materielle anlægsaktiver under udførelse	1.415	3.060	0	0
9	<b>Materielle anlægsaktiver</b>	<b>254.863</b>	<b>231.420</b>	<b>15.195</b>	<b>15.880</b>
10	Andre værdipapirer og kapitalandele	50	0	50	0
11	Kapitalandele i tilknyttede virksomheder	0	0	118.763	119.077
	<b>Finansielle anlægsaktiver</b>	<b>50</b>	<b>0</b>	<b>118.813</b>	<b>119.077</b>
	<b>Anlægsaktiver i alt</b>	<b>254.913</b>	<b>231.420</b>	<b>134.008</b>	<b>134.957</b>
	<b>Omsætningsaktiver</b>				
	Råvarer og hjælpematerialer	4.543	5.402	1.501	1.628
	<b>Varebeholdninger</b>	<b>4.543</b>	<b>5.402</b>	<b>1.501</b>	<b>1.628</b>
	Tilgodehavender fra salg og tjenesteydelser	6.307	13.754	685	1.509
	Tilgodehavender hos tilknyttede virksomheder	0	0	11.956	11.674
	Periodeafgrænsningsposter	5.722	7.948	274	434
	Andre tilgodehavender	6.325	5.761	3.028	2.858
	<b>Tilgodehavender</b>	<b>18.354</b>	<b>27.463</b>	<b>15.943</b>	<b>16.475</b>
	<b>Likvide beholdninger</b>	<b>38.966</b>	<b>35.062</b>	<b>24</b>	<b>2</b>
	<b>Omsætningsaktiver i alt</b>	<b>61.863</b>	<b>67.927</b>	<b>17.468</b>	<b>18.105</b>
	<b>AKTIVER I ALT</b>	<b>316.776</b>	<b>299.347</b>	<b>151.476</b>	<b>153.062</b>

## Balance

Note	kDKK	Koncern		Modervirksomhed	
		2019	2018	2019	2018
	<b>PASSIVER</b>				
	<b>Egenkapital</b>				
12	Virksomhedskapital	300	300	300	300
	Reserve for opskrivninger	118.305	118.845	2.789	2.927
	Reserve for nettoopskrivninger efter indre værdis metode	0	0	14.354	14.668
	Overført resultat	4.573	4.099	105.735	105.349
	<b>Egenkapital i alt</b>	<b>123.178</b>	<b>123.244</b>	<b>123.178</b>	<b>123.244</b>
	<b>Hensatte forpligtelser</b>				
	Udskudt skat	1.660	3.275	0	0
	<b>Hensatte forpligtelser i alt</b>	<b>1.660</b>	<b>3.275</b>	<b>0</b>	<b>0</b>
	<b>Gældsforpligtelser</b>				
13	Gæld til kreditinstitutter	92.769	79.109	0	0
	Investeringsbidrag	44.416	39.587	0	0
	<b>Langfristede gældsforpligtelser</b>	<b>137.185</b>	<b>118.696</b>	<b>0</b>	<b>0</b>
	Kortfristet del af langfristet gæld	1.500	0	0	0
	Gæld til kreditinstitutter	20.685	18.408	20.623	18.408
	Leverandører af varer og tjenesteydelser	4.835	7.184	4.251	6.707
	Gæld til tilknyttede virksomheder	0	0	0	1.492
	Anden gæld	27.733	28.540	3.424	3.211
	<b>Kortfristede gældsforpligtelser</b>	<b>54.753</b>	<b>54.132</b>	<b>28.298</b>	<b>29.818</b>
	<b>Gældsforpligtelser i alt</b>	<b>191.938</b>	<b>172.828</b>	<b>28.298</b>	<b>29.818</b>
	<b>PASSIVER I ALT</b>	<b>316.776</b>	<b>299.347</b>	<b>151.476</b>	<b>153.062</b>

- 1 Anvendt regnskabspraksis
- 14 Sikkerhedsstillelser
- 15 Kontraktlige forpligtelser og eventualposter mv.
- 16 Nærtstående parter
- 18 Begivenheder efter balancedagen
- 22 Medarbejderforhold



## Egenkapitaloppgørelse

### Note

### Koncern

Note	Virksom- hedskapital	Reserve for opskriv- ninger		Overført resultat	I alt
<b>kDKK</b>					
Saldo pr. 01.01.2018	300	119.385	4.437		124.122
17 Årets resultat		-540	-338		-878
<b>Egenkapital pr 01.01.2019</b>	<b>300</b>	<b>118.845</b>	<b>4.099</b>		<b>123.244</b>
17 Årets resultat		-540	474		-66
<b>Egenkapital pr 31.12.2019</b>	<b>300</b>	<b>118.305</b>	<b>4.573</b>		<b>123.178</b>

### Modervirksomhed

Note	Virksom- hedskapital	Reserve for opskriv- ninger	Reserve for netto- opskriv- ning efter indre værdis		Overført resultat	I alt
<b>kDKK</b>						
Saldo pr. 01.01.2018	300	3.065	41.504	79.253		124.122
17 Årets resultat	0	-138	-26.836	26.096		-878
<b>Egenkapital pr 01.01.2019</b>	<b>300</b>	<b>2.927</b>	<b>14.668</b>	<b>105.349</b>		<b>123.244</b>
17 Årets resultat	0	-138	-314	386		-66
<b>Egenkapital pr 31.12.2019</b>	<b>300</b>	<b>2.789</b>	<b>14.354</b>	<b>105.735</b>		<b>123.178</b>

## Pengestrømsopgørelse

Note	kDKK	Koncern		Modervirksomhed	
		2019	2018	2019	2018
	Årets resultat	-66	-878	-66	-878
19	Reguleringer	17.546	15.439	1.978	2.934
20	Ændring i arbejdskapital	6.813	-11.876	-1.302	923
	Renteindbetalinger mv.	863	1.053	753	868
	Renteudbetalinger mv.	-2.702	-2.731	-72	-85
	<b>Pengestrømme fra driftsaktivitet</b>	<b>22.454</b>	<b>1.007</b>	<b>1.291</b>	<b>3.762</b>
	Køb af materielle anlægsaktiver	-40.816	-17.905	-1.710	-4.191
	Modtaget udbytte fra tilknyttet virksomhed	0	0	0	25.000
	Ændring i investeringsbidrag	4.829	573	0	0
	<b>Pengestrømme fra investeringsaktiviteten</b>	<b>-35.987</b>	<b>-17.332</b>	<b>-1.710</b>	<b>20.809</b>
	Optagelse og afvikling af prioritetsgæld	15.160	272	0	0
	Ændring i gæld til tilknyttede virksomheder	0	0	-1.492	-17.834
	Ændring i tilgodehavender hos tilknyttede virks.	0	0	-282	-5.293
	<b>Pengestrøm fra finansieringsaktivitet</b>	<b>15.160</b>	<b>272</b>	<b>-1.774</b>	<b>-23.127</b>
	<b>Årets pengestrøm</b>	<b>1.627</b>	<b>-16.053</b>	<b>-2.193</b>	<b>1.444</b>
	<b>Likvider</b>				
	Likvider pr. 1. januar	16.654	32.707	-18.406	-19.850
	Årets pengestrøm	1.627	-16.053	-2.193	1.444
21	<b>Likvider pr. 31. december</b>	<b>18.281</b>	<b>16.654</b>	<b>-20.599</b>	<b>-18.406</b>

## Noter

### 1 Anvendt regnskabspraksis

Årsrapporten for nef Fonden for 2019 er aflagt i overensstemmelse med årsregnskabslovens bestemmelser for mellemstore klasse C-virksomheder.

Årsregnskabet er aflagt efter samme regnskabspraksis som sidste år.

#### Rapporteringsvaluta

Årsregnskabet er aflagt i danske kroner.

#### Konsolidering

Koncernregnskabet omfatter modervirksomheden nef Fonden og virksomheder, hvori modervirksomheden har bestemmende indflydelse. Bestemmende indflydelse antages at foreligge, når modervirksomheden direkte eller indirekte besidder mere end halvdelen af stemmerettighederne. Bestemmende indflydelse kan tillige foreligge via aftale eller vedtægter, eller fordi modervirksomheden på anden måde har eller faktisk udøver bestemmende indflydelse i datterselskabet.

Eksistensen og virkningen af potentielle stemmerettigheder, der aktuelt kan udnyttes eller konverteres medtages ved vurderingen af, om bestemmende indflydelse foreligger.

Kapitalandele i datterselskaber udlignes med den forholdsmæssige andel af datterselskabers dagsværdi af nettoaktiver og forpligtelser på anskaffelsestidspunktet.

Virksomheder, hvor koncernen har betydelig indflydelse anses som associerede virksomheder. Betydelig indflydelse antages at foreligge, når koncernen direkte eller indirekte besidder mellem 20 % og 50 % af stemmerettighederne eller på anden måde har eller faktisk udøver betydelig indflydelse. Associerede virksomheder indregnes i koncernregnskabet til indre værdi.

#### Afledte finansielle instrumenter

Afledte finansielle instrumenter indregnes første gang i balancen til kostpris og måles efterfølgende til dagsværdi. Positive og negative dagsværdier af afledte finansielle instrumenter indgår i andre tilgodehavender, henholdsvis anden gæld.

For afledte finansielle instrumenter indregnes ændringer i dagsværdi løbende i resultatopgørelsen.

#### Resultatopgørelsen

##### Nettoomsætning

Nettoomsætningen omfatter salg af el, system-, net-, og PSO-tarif samt abonnementsbetaling og bredbåndsydelser.

Salg af system-, net-, og PSO-tarif samt abonnementsbetaling og bredbåndsydelser indregnes på leveringstidspunktet. Nettoomsætningen fra kunderne opgøres endeligt på statustidspunktet. Omsætningen omfatter således indtægter, som slutopgøres på statustidspunktet.

Hovedparten af modervirksomhedens omsætning udgøres af salg til koncernens dattervirksomheder vedrørende arbejds- og driftsopgaver i henhold til aftale om transfer pricing mellem virksomhederne. Denne omsætning er elimineret i koncernregnskabet.

##### Produktionsomkostninger

Produktionsomkostninger omfatter omkostninger i forbindelse med levering af ydelser på fiberbredbånd, gager, køb af el, system- og nettarif til det overliggende net samt PSO-tarif.

### **Distributionsomkostninger**

Distributionsomkostninger omfatter omkostninger til drift og vedligeholdelse samt afskrivninger på materielle anlægsaktiver.

### **Administrationsomkostninger**

Administrationsomkostninger omfatter gager og lønninger samt vederlag, pensioner og øvrige personaleudgifter til virksomhedens ansatte, herunder direktion og bestyrelse, samt omkostninger til måling, elafregning, energibesparelser og information.

### **Finansielle indtægter og omkostninger**

Finansielle indtægter og omkostninger indregnes i resultatopgørelsen med de beløb, der vedrører regnskabsåret. Finansielle poster omfatter renteindtægter og -omkostninger samt tillæg og godtgørelse under acontoskatteordningen mv.

### **Skat**

Skat af årets resultat omfatter aktuel skat af årets forventede skattepligtige indkomst og årets regulering af udskudt skat. Årets skat indregnes i resultatopgørelsen med den del, der kan henføres til årets resultat og i egenkapitalen med den del, som kan henføres til transaktioner indregnet i egenkapitalen.

### **Balancen**

#### **Materielle anlægsaktiver**

Materielle anlægsaktiver omfatter grunde og bygninger, distributionsnet til el og bredbånd samt driftsmateriel og inventar.

Materielle anlægsaktiver måles til kostpris med fradrag af akkumulerede af- og nedskrivninger. Der afskrives ikke på grunde..

Kostprisen omfatter anskaffelsesprisen samt omkostninger direkte tilknyttet anskaffelsen indtil det tidspunkt, hvor aktivet er klar til at blive taget i brug. For egenfremstillede aktiver omfatter kostprisen omkostninger til materialer, komponenter, underleverandører, direkte lønforbrug samt indirekte produktionsomkostninger.

Der foretages årlig revurdering af restværdier på materielle aktiver. Fonden har ingen væsentlige restværdier på materielle aktiver.

Eldistributionsnettet, der blev indskudt i dattervirksomheden Ravdex A/S i forbindelse med virksomhedens stiftelse d. 1. januar 2000, er beregnet på grundlag af de af Energitilsynet fastsatte standardværdier med fradrag af beregnede akkumulerede afskrivninger. Disse aktiver afskrives lineært over den forventede restlevetid.

Den regnskabsmæssige værdi af materielle anlægsaktiver, kapitalandele i dattervirksomheder og andre kapitalandele vurderes årligt for indikationer på værdiforringelse, ud over det, som udtrykkes ved afskrivning.

Foreligger der indikationer på værdiforringelse, foretages nedskrivningstest af hvert enkelt aktiv henholdsvis gruppe af aktiver. Der foretages nedskrivning på genindvindingsværdien, hvis denne er lavere end den regnskabsmæssige værdi.

Som genindvindingsværdi anvendes den højeste af nettosalgpris og kapitalværdi. Kapitalværdien opgøres som nutidsværdien af de forventede nettopengestrømme fra anvendelsen af aktivet eller aktivgruppen.

Afskrivning foretages lineært over aktivernes forventede brugstider, der varierer fra 3 til 45 år. Aktiver, som købes eller sælges i årets løb, afskrives forholdsmæssigt. Nyanskaffelser med en anskaffelsessum under den skattemæssige grænse for anlæg udgiftsføres i anskaffelsesåret.

Fortjeneste eller tab ved salg af materielle anlægsaktiver indregnes i resultatopgørelsen under henholdsvis andre driftsindtægter og andre driftsomkostninger. Fortjeneste eller tab opgøres som forskellen mellem salgspris med fradrag af salgsomkostninger og den regnskabsmæssige værdi på salgstidspunktet.

### **Andre værdipapirer og kapitalandele**

Værdipapirer og kapitalandele måles til dagsværdi. Dagsværdien opgøres til kursværdien på balancedagen, såfremt værdipapirerne er børsnoterede, og en værdi beregnet ved hjælp af almindeligt anerkendte værdiansættelsesprincipper, såfremt værdipapirerne ikke er børsnoterede.

### **Varebeholdninger**

Varebeholdninger måles til kostpris på grundlag af FIFO-princippet eller til nettorealisationsværdi, hvis denne er lavere.

### **Tilgodehavender**

Tilgodehavender måles til amortiseret kostpris, der sædvanligvis svarer til nominel værdi. Der foretages nedskrivning til imødegåelse af tab baseret på en objektiv indikation på, at et tilgodehavende eller en portefølje af tilgodehavender er værdiforringet. Nedskrivning foretages til nettorealisationsværdi, såfremt denne er lavere end den regnskabsmæssige værdi.

### **Periodeafgrænsningsposter**

Periodeafgrænsningsposter, indregnet under aktiver, omfatter forudbetalte omkostninger vedrørende efterfølgende regnskabsår.

### **Likvider**

Likvider omfatter kontante beholdninger og bankindeståender.

### **Selskabsskat**

Aktuelle skatteforpligtelser og tilgodehavende aktuel skat indregnes i balancen som beregnet skat af årets skattepligtige indkomst, reguleret for skat af tidligere års skattepligtige indkomster samt betalte acontoskatter.

Udskudt skat måles efter den balanceorienterede gælds metode af alle midlertidige forskelle mellem regnskabsmæssig og skattemæssig værdi af aktiver og forpligtelser. Der indregnes dog ikke udskudt skat af midlertidige forskelle vedrørende skattemæssigt ikke-afskrivningsberettiget goodwill og kontorejendomme samt andre poster, hvor midlertidige forskelle - bortset fra virksomhedsovertagelser - er opstået på anskaffelsestidspunktet uden at have effekt på resultat eller skattepligtig indkomst. I de tilfælde, hvor opgørelse af skatteværdien kan foretages efter forskellige beskatningsregler, måles udskudt skat på grundlag af den af ledelsen planlagte anvendelse af aktivet henholdsvis afvikling af forpligtelsen.

Udskudt skat måles på grundlag af de skatteregler og skattesatser, der med balancedagens lovgivning vil være gældende, når den udskudte skat forventes udløst som aktuel skat. Ændring i udskudt skat som følge af ændringer i skattesatser indregnes i resultatopgørelsen.

### **Gældsforpligtelser**

Finansielle gældsforpligtelser indregnes ved låneoptagelse til det modtagne provenu efter fradrag af afholdte transaktionsomkostninger. I efterfølgende perioder måles de finansielle forpligtelser til

amortiseret kostpris, svarende til den kapitaliserede værdi ved anvendelse af den effektive rente, så forskellen mellem provenuet og den nominelle værdi indregnes i resultatopgørelsen over låneperioden.

Øvrige gældsforpligtelser måles til nettorealisationsværdien.

### Pengestrømsopgørelsen

Pengestrømsopgørelsen viser virksomhedens pengestrømme for året fordelt på drifts-, investerings- og finansieringsaktivitet, årets forskydning i likvider samt fondens likvider ved årets begyndelse og slutning.

Pengestrømme fra driftsaktivitet opgøres som årets resultat reguleret for ikke-kontante driftsposter, ændring i driftskapital og betalt selskabsskat.

Pengestrømme fra investeringsaktivitet omfatter betaling i forbindelse med køb og salg af virksomheder og aktiviteter samt køb og salg af immaterielle, materielle og finansielle anlægsaktiver.

Pengestrømme fra finansieringsaktivitet omfatter ændringer i størrelse eller sammensætning af fondens aktiekapital og omkostninger forbundet hermed samt optagelse af lån, afdrag på rentebærende gæld og betaling af udbytte til selskabsdeltagere.

Likvider omfatter likvide beholdninger og kortfristet bankgæld.

### Nøgletal

Nøgletallene er beregnet således:

Overskudsgrad	$\frac{\text{Resultat af primær drift} \times 100}{\text{Nettoomsætning}}$
Soliditetsgrad	$\frac{\text{Egenkapital ultimo} \times 100}{\text{Passiver i alt, ultimo}}$
Egenkapitalforrentning	$\frac{\text{Årets resultat efter skat} \times 100}{\text{Gennemsnitlig egenkapital}}$

## Noter

kDKK	Koncern		Modervirksomhed	
	2019	2018	2019	2018
<b>2 Nettoomsætning</b>				
Kommerciel el	25.507	28.388	0	0
Nettarif, systemtarif og PSO	41.374	40.801	0	0
Koncerninterne indtægter	0	0	40.583	28.927
Arbejder for fremmed regning	747	622	747	622
Fiberbredbånd	19.227	16.461	0	0
	<b>86.855</b>	<b>86.272</b>	<b>41.330</b>	<b>29.549</b>
<b>3 Produktionsomkostninger</b>				
Arbejder for fremmed regning	18	17	18	17
Fiberbredbånd	13.707	13.180	0	0
Øvrige produktionsomkostninger	34.299	38.763	31.657	20.572
	<b>48.024</b>	<b>51.960</b>	<b>31.675</b>	<b>20.589</b>
<b>4 Distributionsomkostninger</b>				
Drift og vedligeholdelse af Tårupstrandvej	1.031	1.251	1.031	1.251
Ned- og afskrivninger	17.373	14.525	2.394	1.881
Autodrift	745	719	745	719
Øvrige distributionsomkostninger	43	580	0	0
	<b>19.192</b>	<b>17.075</b>	<b>4.170</b>	<b>3.851</b>
<b>5 Administrationsomkostninger</b>				
Vederlag til repræsentantskab	55	191	55	191
Vederlag til bestyrelse	332	260	332	260
Vederlag til direktion	1.803	1.652	1.803	1.652
Øvrige administrationsomkostninger	17.012	15.135	3.672	2.879
Tab på debitorer	279	-38	56	-48
	<b>19.482</b>	<b>17.200</b>	<b>5.918</b>	<b>4.934</b>

## Noter

kDKK	Koncern		Modervirksomhed	
	2019	2018	2019	2018
<b>6 Finansielle indtægter</b>				
Koncerninterne renter	0	0	0	0
Andre finansielle indtægter	863	1.053	753	868
	<b>863</b>	<b>1.053</b>	<b>753</b>	<b>868</b>
<b>7 Finansielle omkostninger</b>				
Koncerninterne renter	0	0	0	0
Andre finansielle omkostninger	2.702	2.731	72	85
	<b>2.702</b>	<b>2.731</b>	<b>72</b>	<b>85</b>
<b>8 Skat af årets resultat</b>				
Beregnet skat af årets skattepligtige indkomst	0	0	0	0
Årets regulering af udskudt skat	-2.754	-418	-55	-213
Anvendelse af ikke indregnet skatteaktiv	1.139	-345	55	213
	<b>-1.615</b>	<b>-763</b>	<b>0</b>	<b>0</b>

Modervirksomheden har ultimo 2019 et skatteaktiv på 16.308 kDKK (2018: 16.363 kDKK). Skatteaktivet er ikke indregnet i årsrapporten for 2019, idet ledelsen vurderer, at udnyttelsen heraf er forbundet med væsentlig usikkerhed.

Koncernen har ultimo 2019 et skatteaktiv på 36.393 kDKK (2018: 37.638 kDKK). Skatteaktivet er ikke indregnet i årsrapporten for 2019, idet ledelsen vurderer, at udnyttelsen heraf er forbundet med væsentlig usikkerhed.



## Noter

### 9 Materielle anlægsaktiver

	Koncern				
	Grunde og bygninger	Produktionsanlæg og maskiner	Andre anlæg, driftsmateriel og inventar	Materielle anlægsaktiver under udførelse	I alt
<b>kDKK</b>					
Kostpris 01.01.2019	17.868	459.938	19.688	3.060	500.554
Tilgang i årets løb	897	40.752	813	1.244	43.706
Afgang i årets løb	0	-6.812	0	-2.889	-9.701
<b>Kostpris 31.12.2019</b>	<b>18.765</b>	<b>493.878</b>	<b>20.501</b>	<b>1.415</b>	<b>534.559</b>
Værdireguleringer 01.01.2019	2.927	8.834	0	0	11.761
Årets af- og nedskrivninger	138	402	0	0	540
<b>Værdireguleringer 31.12.2019</b>	<b>2.789</b>	<b>8.432</b>	<b>0</b>	<b>0</b>	<b>11.221</b>
Af- og nedskrivninger 01.01.2019	8.294	256.292	16.309	0	280.895
Afgang i årets løb	0	-5.586	0	0	-5.586
Årets af- og nedskrivninger	930	13.351	1.327	0	15.608
<b>Af- og nedskrivninger 31.12.2019</b>	<b>9.224</b>	<b>264.057</b>	<b>17.636</b>	<b>0</b>	<b>290.917</b>
<b>Regnskabsmæssig værdi 31.12.2019</b>	<b>12.330</b>	<b>238.253</b>	<b>2.865</b>	<b>1.415</b>	<b>254.863</b>

	Modervirksomhed			
	Grunde og bygninger	Andre anlæg, driftsmateriel og inventar	Materielle anlægsaktiver under udførelse	I alt
<b>kDKK</b>				
Kostpris 01.01.2019	17.868	18.949	0	36.817
Tilgang i årets løb	897	813	0	1.710
Afgang i årets løb	0	0	0	0
<b>Kostpris 31.12.2019</b>	<b>18.765</b>	<b>19.762</b>	<b>0</b>	<b>38.527</b>
Værdireguleringer 01.01.2019	2.927	0	0	2.927
Årets af- og nedskrivninger	138	0	0	138
<b>Værdireguleringer 31.12.2019</b>	<b>2.789</b>	<b>0</b>	<b>0</b>	<b>2.789</b>
Af- og nedskrivninger 01.01.2019	8.294	15.570	0	23.864
Afgang i årets løb	0	0	0	0
Årets af- og nedskrivninger	930	1.327	0	2.257
<b>Af- og nedskrivninger 31.12.2019</b>	<b>9.224</b>	<b>16.897</b>	<b>0</b>	<b>26.121</b>
<b>Regnskabsmæssig værdi 31.12.2019</b>	<b>12.330</b>	<b>2.865</b>	<b>0</b>	<b>15.195</b>

## Noter

kDKK	Koncern		Modervirksomhed	
	2019	2018	2019	2018
<b>10 Andre værdipapirer og kapitalandele</b>				
Kostpris primo	0	0	0	0
Tilgang i årets løb	50	0	50	0
Årets nedskrivninger	0	0	0	0
<b>Regnskabsmæssig værdi ultimo</b>	<b>50</b>	<b>0</b>	<b>50</b>	<b>0</b>

## 11 Kapitalandele i tilknyttede virksomheder

Kostpris 01.01.2019	104.409
Kostpris 31.12.2019	104.409
Opskrivninger 01.01.2019	14.668
Andel af årets resultat	-314
Opskrivninger 31.12.2019	14.354
<b>Regnskabsmæssig værdi 31.12.2019</b>	<b>118.763</b>

Dattervirksomheder	Hjemsted	Ejerandel %	Egenkapital kDKK	Resultat kDKK
Ravdex A/S	Kerteminde	100	58.299	41
nef Fiber A/S	Kerteminde	100	54.223	-579
nef Strøm A/S	Kerteminde	100	6.241	224

## 12 Virksomhedskapital

Fondens virksomhedskapital har uændret været 300 kDKK de seneste 5 år.

## Noter

<b>13 Gæld til kreditinstitutter</b>	<b>2019</b>	<b>2018</b>
Gæld til kreditinstitutter, fast forrentet.	94.109	78.837
Nominel værdi	99.072	84.072
Dagsværdi	99.072	84.072
Forfaldstidspunkterne for gældsforpligtelserne er som følger:		
0-1 år	1.500	0
1-3 år	6.308	0
3-5 år	13.573	7.799
> 5 år	77.691	76.273
	<b>99.072</b>	<b>84.072</b>
<b>Aktiverede låneomkostninger:</b>		
Låneomkostninger kreditinstitutter, tinglysningsafgift m.v.	1.955	
Kurstab	3.573	
<b>Låneomkostninger i alt</b>	<b>5.528</b>	
Afskrivninger 01.01.2019	453	
Årets afskrivninger	272	
<b>Afskrivninger 01.01.2019</b>	<b>725</b>	
<b>Aktiverede låneomkostninger 31.12.2019</b>	<b>4.803</b>	

## 14 Sikkerhedsstillelser

### Koncern

Til sikkerhed for engagement med Sydbank A/S er der udstedt ejerpantebreve på tilsammen 70.000 kDKK i strømførende anlæg og domicielejendom. Den regnskabsmæssige værdi af produktionsanlæg udgør 238.253 kDKK.

Til sikkerhed for engagement med Totalkredit er der udstedt pantebreve på tilsammen 84.072 kDKK i strømførende anlæg.

nef-koncernen har overfor Wao A/S' pengeinstitut afgivet en kaution på 1 MDKK.  
Alle øvrige aktiver er ubehæftede.

### Modervirksomhed

nef Fonden har afgivet ulimiteret solidarisk selvskylderkaution til sikkerhed for de engagementer, som de øvrige virksomheder i nef-koncernen har med Sydbank A/S.

Til sikkerhed for engagement med Sydbank A/S er der udstedt ejerpantebreve på 50.000 kDKK i domicielejendommen med en bogført værdi på 12.501 kDKK.

Aktiekapitalen i Ravdex A/S, nef Strøm A/S og nef Fiber A/S, med en bogført værdi på hhv. 10.000 kDKK, 700 kDKK og 10.000 kDKK er stillet til sikkerhed for engagement med Sydbank A/S.

nef Fonden har overfor Wao A/S' pengeinstitut afgivet en kaution på 1 MDKK.  
Alle øvrige aktiver er ubehæftede.

## 15 Eventualforpligtelser og andre økonomiske forpligtelser

### Koncern

Virksomheden har indgået finansielle elkontrakter med en værdi på 1.671 kDKK.  
Forskellen mellem kontraktens dagsværdi 31.12.2019 og kostprisen er indregnet i resultatopgørelsen og andre tilgodehavender.

nef Fonden har påtaget sig leasingforpligtelser med en samlet restydelse på 214 kDKK.  
Heraf forfalder 175 kDKK i 2020. 214 kDKK forfalder inden for 5 år.

### Modervirksomhed

nef Fonden har påtaget sig leasingforpligtelser med en samlet restydelse på 214 kDKK.  
Heraf forfalder 175 kDKK i 2020. 214 kDKK forfalder inden for 5 år.

## Noter

### 16 Nærtstående parter

Nærtstående parter omfatter medlemmer af bestyrelsen og direktionen samt øvrige virksomheder i nef-koncernen.

nef Fonden har i regnskabsåret haft følgende transaktioner med nærtstående parter:

Nærtstående part	Grundlag for nærtstående part	Indhold af transaktion	2019
Ravdex A/S	Dattervirksomhed	IT-funktioner og administration	1.434
Ravdex A/S	Dattervirksomhed	Lager, autodrift og værktøj	1.013
Ravdex A/S	Dattervirksomhed	Husleje og forsikringer	1.385
Ravdex A/S	Dattervirksomhed	Afregningsomkostninger	555
nef Strøm A/S	Dattervirksomhed	IT-funktioner og administration	1.447
nef Strøm A/S	Dattervirksomhed	Lager, autodrift og værktøj	26
nef Strøm A/S	Dattervirksomhed	Husleje og forsikringer	444
nef Strøm A/S	Dattervirksomhed	Afregningsomkostninger	925
nef Fiber A/S	Dattervirksomhed	IT-funktioner og administration	1.586
nef Fiber A/S	Dattervirksomhed	Lager, autodrift og værktøj	802
nef Fiber A/S	Dattervirksomhed	Husleje og forsikringer	749
nef Fiber A/S	Dattervirksomhed	Afregningsomkostninger	370
<b>Totale transaktioner med nærtstående parter</b>			<b>10.736</b>
Mellemværende med nærtstående parter			
Ravdex A/S			1.351
nef Strøm A/S			793
nef Fiber A/S			9.812

Fonden har i regnskabsåret ikke haft nedskrivninger på tilgodehavender hos nærtstående parter.

Fonden har udbetalt vederlag til bestyrelse. Ledelsesvederlaget er oplyst i note 22.

## Noter

kDKK	<u>2019</u>	<u>2018</u>
<b>17 Resultatdisponering</b>		
Reserve for opskrivning	-138	-138
Reserve for nettoopskrivning efter indre værdis metode	-314	-26.836
Overført resultat	<u>386</u>	<u>26.096</u>
	<u><b>-66</b></u>	<u><b>-878</b></u>

## 18 Begivenheder efter balancedagen

Der er ikke indtruffet begivenheder efter balancedagen i nogen af virksomhederne i nef-koncernen, som er af væsentlig betydning for vurdering af årsrapporten.

## Noter

kDKK	Koncern		Modervirksomhed	
	2019	2018	2019	2018
<b>19 Reguleringer, pengestrømsopgørelsen</b>				
Af- og nedskrivninger	17.373	14.525	2.395	1.881
Indtægter af kapitalandele i tilknyttede virksomheder	0	0	314	1.836
Andre værdipapirer og kapitalandele	-50	0	-50	0
Finansielle indtægter	-863	-1.053	-753	-868
Finansielle omkostninger	2.702	2.731	72	85
Skat af årets resultat	-1.615	-763	0	0
	<b>17.546</b>	<b>15.439</b>	<b>1.978</b>	<b>2.934</b>
<b>20 Ændring i arbejdskapital, pengestrømsopgørelsen</b>				
Ændring i varebeholdninger	859	-1.051	126	217
Ændring i tilgodehavender	9.110	-12.750	814	-2.802
Ændring i gæld til leverandører mv.	-3.156	1.925	-2.243	3.508
	<b>6.813</b>	<b>-11.876</b>	<b>-1.302</b>	<b>923</b>
<b>21 Likvide beholdninger, pengestrømsopgørelsen</b>				
Likvide beholdninger ifølge balancen	38.966	35.062	24	2
Gæld til kreditinstitutter	-20.685	-18.408	-20.623	-18.408
	<b>18.281</b>	<b>16.654</b>	<b>-20.599</b>	<b>-18.406</b>

## Noter

kDKK	Koncern		Modervirksomhed	
	2019	2018	2019	2018
<b>22 Medarbejderforhold</b>				
Vederlag til repræsentantskab	55	191	55	191
Vederlag til bestyrelse	332	260	332	260
Vederlag til direktion	1.803	1.652	1.803	1.652
Øvrige gager og lønninger	15.889	14.767	15.889	14.767
Pensioner	1.779	1.801	1.779	1.801
Andre omkostninger til social sikring	197	174	197	174
	<b><u>20.055</u></b>	<b><u>18.845</u></b>	<b><u>20.055</u></b>	<b><u>18.845</u></b>
Gennemsnitligt antal medarbejdere	<u>35</u>	<u>34</u>	<u>35</u>	<u>34</u>

Af hensyn til overholdelse af GDPR er de individuelle vederlag til direktionen og bestyrelsesmedlemmer lagt ud i en særskilt vederlagsrapport, som forefindes på nef Fondens web-site: [www.nef.dk](http://www.nef.dk)

## Menneskelige ressourcer

	<u>2019</u>	<u>2018</u>
<b>Medarbejdere i nef-koncernen</b>		
<b>Medarbejdere:</b>		
Kvindelige medarbejdere	12	12
Måndlige medarbejdere	<u>26</u>	<u>24</u>
<b>Medarbejdere i alt</b>	<b>38</b>	<b>36</b>
Medarbejderækvivalenter	35,3	33,8
Tilgang af medarbejdere	5	4
Afgang af medarbejdere	3	2
<b>Medarbejderstruktur:</b>		
Specielt kvalifikationsniveau	7	7
Højere kvalifikationsniveau	28	26
Normalt kvalifikationsniveau	3	3
Lavt kvalifikationsniveau	<u>0</u>	<u>0</u>
<b>Medarbejderstruktur i alt</b>	<b>38</b>	<b>36</b>
<b>Medarbejderindsats og -fravær:</b>	%	%
Medarbejderindsats	84,9	84,1
Medarbejderfravær ønsket	11,7	12,3
Medarbejderfravær uønsket	<u>3,4</u>	<u>3,6</u>
<b>Medarbejderindsats og -fravær i alt</b>	<u>100,0</u>	<u>100,0</u>
<b>Medarbejderes alder og anciennitet:</b>	år	år
Gennemsnitlig alder	50	50
Ældste medarbejder	64	63
Yngste medarbejder	24	23
Gennemsnitlig anciennitet	11	11
Største anciennitet	38	37
Mindste anciennitet	0	0